

# Landbouwwegen



Een nieuw statuut voor  
een beter gedeeld weggebruik  
op het platteland



Door de hergroepering van de gronden in landelijke regio's werden er veel zogenaamde ruilverkavelingswegen aangelegd.

Landbouwwegen zijn meestal 3 meter breed en bestaan uit rechte, doorlopende stukken, die het reliëf volgen.

Deze wegen kunnen een interessant alternatief zijn voor een deel van het verkeer: ze zijn korter of maken het mogelijk om drukke wegen, kruispunten, overwegen... te vermijden.

Op de toppen van heuvels, maar ook als de gewassen (vooral maïs) hoog staan, is de zichtbaarheid er slecht. Tenzij anders vermeld, is er een snelheidsbeperking van 90 km/u van toepassing zijn. Zulke snelheden zijn natuurlijk totaal ongepast.



Soms is het onvermijdelijk dat landbouwvoertuigen tijdens het laden de doorgang versperren, wat soms tot spanningen leidt bij de andere weggebruikers.

Deze wegen zijn eigenlijk ontworpen voor landbouwgebruik en zijn niet aangepast aan autoverkeer.

Bepaalde eigenschappen zoals wegbreedte en wegverharding zorgen ervoor dat landbouwvoertuigen, voetgangers en fietsers de weg vlot met elkaar kunnen delen.

Zowel voor dagelijkse verplaatsingen, toeristische uitstappen als wandelingen, biedt dit wegennet de zachte weggebruikers tal van mogelijkheden.

Bepaalde gemeenten hebben dan ook op sommige van deze wegen verkeerskundige maatregelen genomen.



Tot voor kort hadden de gemeenten geen andere oplossing dan het verkeersbord C3 te gebruiken om hinderlijk verkeer te vermijden.



Om de toegang tot velden mogelijk te maken, moest dit bord vergezeld zijn van een onderbord met vermelding “uitgezonderd landbouwverkeer” of “uitgezonderd landbouwvoertuigen”. Dit laatste onderbord laat de doortocht van gewone personenwagens van landbouwers evenwel niet toe.

Bovendien moest de doortocht van fietsers toegestaan worden door een derde bord aan te brengen, met daarop de vermelding “uitgezonderd fietsers”.

### Nieuw statuut

Een wijziging van het verkeersreglement, die van toepassing is sinds 1 januari 2004<sup>1</sup>, introduceerde een nieuw verkeersbord dat deze wegen uitsluitend voorbehoudt voor landbouwvoertuigen, voetgangers, fietsers en ruiters. Het gaat om de verkeersborden F99c (aan het begin) en F101c (aan het einde).



### Reglementering

Er werd een nieuw verkeersbord (F99c/F101c) ingevoerd in de wetgeving.

Het lijkt op het verkeersbord “voorbehouden weg”, alleen werd er de afbeelding van een tractor aan toegevoegd. De tractor staat helemaal bovenaan en legt duidelijk de nadruk op de hoofdfunctie van de weg: ontsluiting van landbouwgronden.



F99c



F101c

Dit nieuwe verkeersbord laat motorvoertuigen toe om van of naar aangrenzende percelen te rijden, en is bedoeld om het doorgaande autoverkeer te beperken. De landbouwer mag dus uiteraard:

- met een personenwagen naar zijn veld rijden als hij dit wenst,
- bezoekers ontvangen op zijn boerderij als die uitsluitend toegankelijk is via landbouwwegen (F99c).

### Het verkeersreglement: regels voor het gebruik van de openbare weg

**Artikel 22 octies** – Verkeer op de wegen voor landbouwvoertuigen, voetgangers, fietsers en ruiters.

**22octies 1** – Buiten de categorieën van weggebruikers waarvan het symbool is weergegeven op de verkeersborden die bij de toegang geplaatst zijn, mogen deze wegen slechts gevolgd worden door volgende categorieën van weggebruikers:

- voertuigen van en naar de aanliggende percelen,
- niet-gemotoriseerde drie- en vierwielers,
- gebruikers van rolschaatsen en steps,
- voertuigen voor onderhoud, afvalophaling, toezicht, hulpverlening en prioritaire voertuigen.

Het begin van de wegen voorbehouden voor landbouwvoertuigen, voetgangers, fietsers en ruiters, wordt aangeduid met het verkeersbord F99c en het einde met het verkeersbord F101c.

**22octies 2** – Voetgangers, fietsers en ruiters mogen de ganse breedte van de genoemde wegen gebruiken. Zij mogen het verkeer niet nodeloos belemmeren.

De gebruikers van deze wegen mogen elkaar niet in gevaar brengen en niet hinderen. Het gemotoriseerde verkeer, en in het bijzonder de landbouwvoertuigen, moeten dubbel voorzichtig zijn ten aanzien van voetgangers, fietsers, gebruikers van rolschaatsen en steps en ruiters.

1. KB van 4 april 2003, gepubliceerd in het Belgisch Staatsblad van 8 mei 2003.

## Toepassing

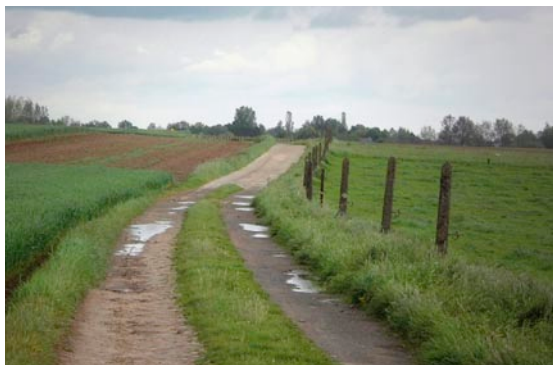
De toepassing van dit nieuwe statuut zal zorgen voor een beter gebruik van onze plattelandswegen.

Het autoverkeer moet er gereguleerd worden en beperkt worden tot bewoners en landbouwers. Deze wegen dienen vrijgemaakt te worden van doorgaand gemotoriseerd verkeer. Zachte weggebruikers (voetgangers en fietsers) kunnen de weg echter perfect delen met landbouwers. De vele ruilverkavelingswegen in de landbouwgebieden kunnen een interessante oplossing zijn voor het trage verkeer, op voorwaarde dat de veiligheid er gegarandeerd is.

Het nieuwe statuut beantwoordt aan de tweeledige doelstelling om enerzijds landbouwers ertoe aan te zetten deze wegen te gebruiken en anderzijds een netwerk voor langzaam verkeer uit te bouwen.

### *Is er naast de verkeersborden ook nood aan andere infrastructuur?*

Het gevaar bestaat dat de reglementering onvoldoende wordt nageleefd. Welke maatregel er ook wordt genomen: deze wegen moeten altijd toegankelijk zijn voor bewoners, landbouwers en hulpdiensten.



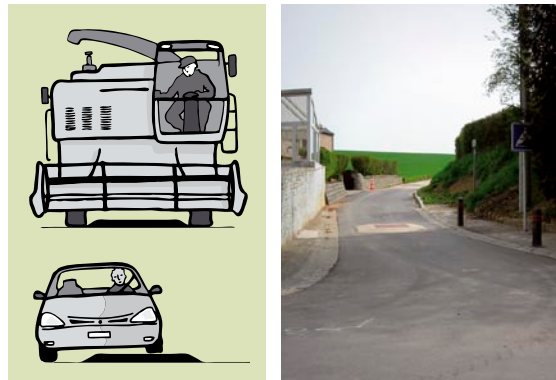
*Het behoud van een moeilijker berijdbare strook aan het begin kan evenwel bijzonder doeltreffend zijn.*

Sommige beperkende maatregelen (zie verder) zijn vooral bedoeld om het autoverkeer te bannen:

- rijbaankussens zijn volgens de landbouwers het best geschikt omdat ze hun landbouwvoertuigen het minst hinderen.
- Men kan overgaan tot een andere maatregel bij het aanleggen van een nieuwe land-

bouwweg. Het gaat hier om "tweesporenwegen" die momenteel het best blijken te beantwoorden aan de problematiek van de landbouwwegen.

**Rijbaankussens** zijn plaatselijke verhogingen van de rijbaan. Ze nemen niet de volledige breedte van de rijbaan in.



Zo kunnen grote voertuigen er met één wiel langs elke zijde langsrijden. Enkel de lichte voertuigen ondervinden hinder.

Rijbaankussens zijn prima geschikt voor landbouwwegen. Landbouwvoertuigen worden niet uit evenwicht gebracht en toch wordt de snelheid beperkt (het komt erop aan de juiste plaats in te nemen ten opzichte van het rijbaankussen).

**Tweesporenwegen** bestaan uit twee smalle stroken beton met een grasstrook in het midden. Ze sluiten goed aan bij het landschap, maar blijven berijdbaar. Doorgaand verkeer blijft weg, maar de zachte verplaatsingsmodi ondervinden geen hinder. Zo wordt de doelstelling bereikt om het gedeeld weggebruik vlotter te laten verlopen.



*Foto's: F. Robinet, Waals Gewest – Direction générale de l'Agriculture*

## De weggebruikers

### Getuigenis van een landbouwer

#### **Ondervindt u op de ruilverkavelingswegen vaak hinder van het andere verkeer?**

We hebben vaak problemen gehad met automobilisten die niet door konden en hun geduld verloren.

De nieuwe regels zijn duidelijk: zulke toestanden zijn niet meer mogelijk, anders zal de automobilist gewoon verzocht worden om rechtsomkeer te maken.

#### **Wat denkt u van het nieuwe statuut van de wegen voorbehouden voor landbouwvoertuigen?**

Voor ons is dit een goede zaak. Iedereen moet echter de regels op deze wegen kennen: zo las een fietser me al eens de les omdat ik per auto naar mijn veld ging.

Ons werk wordt gemakkelijker doordat er minder doorgaand verkeer is, maar er zijn ook ongemakken zoals vuilnis of blikjes die achtergelaten worden door mensen die deze wegen als afspraakplaats gebruiken. Het gaat echter al beter sinds de politie controles hield.

### Getuigenis van dhr. Degand, dagelijkse fietser

#### **Verschillende ruilverkavelingswegen in uw gemeente kregen het statuut F99c. Welke balans kunt u na 2 jaar opmaken?**

Ruilverkavelingswegen volgen het reliëf en de zichtbaarheid is er beperkt. Auto's de toegang ontzeggen tot deze wegen, is positief voor de autobestuurders, die vaak geneigd zijn om er te snel te rijden. Fietzers, vooral kinderen, zijn natuurlijk veiliger op deze wegen, op voorwaarde dat iedereen het verkeersbord F99c respecteert.

#### **Zijn er verbeteringen mogelijk?**

1. Meer politieaanwezigheid zou ontradend werken... De politie kan informeren naar de reden van de aanwezigheid van de automobilisten.
2. Aan het begin van bepaalde wegen, zou het nuttig kunnen zijn dat het verkeersbord vergezeld wordt van een groene grendel. Automobilisten zouden zo beter begrijpen dat ze zich op een weg begeven die niet voor hen bedoeld is.

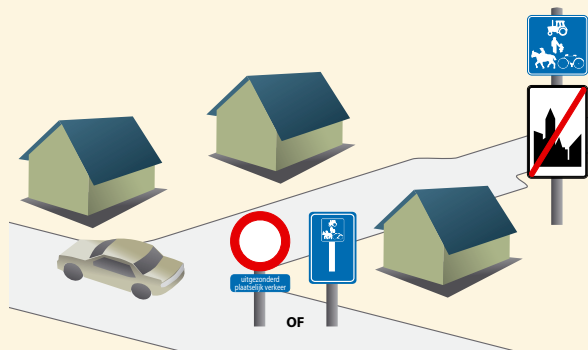
## Vaak voorkomend probleem: waar moet het verkeersbord geplaatst worden als er aan het begin van de landbouwweg bebouwing is?

### Standpunt van de Federale Overheidsdienst Mobiliteit en Vervoer:

Het verkeersbord F99c mag niet aangevuld worden met een onderbord met de geschatte afstand tot het begin van de weg.

Aan het begin van de straat moet er dus een verkeersbord C3 komen met de vermelding "uitgezonderd plaatselijk verkeer". Fietzers en ruiters zijn echter wel toegelaten.

Het verkeersbord F99c wordt na de woningen aangebracht. Het moet dus ongeveer aan het einde van de bebouwde kom geplaatst worden.



F45

F45  
aangepast

Het is ook mogelijk om het verkeersbord F99c aan te kondigen d.m.v. een aangepast verkeersbord F45. Hierbij komt het verkeersbord F99c (ter vervanging van de rode horizontale balk) boven de witte verticale balk te staan, dit alles op een blauwe achtergrond. Omdat het hier om een aanwijzingsbord gaat, laat het reglement van de wegbeheerder wijzigingen toe in functie van de plaatsgesteldheid.

Sinds 1 januari 2004 voorziet de Belgische wetgeving een nieuw statuut dat landbouwwegen voorbehoudt voor landbouwgebruik. Landbouwwegen worden immers steeds meer gebruikt door het gewone verkeer. Ze zijn vaak korter, of maken het mogelijk om gevaarlijke punten te vermijden, en worden hierdoor aantrekkelijk voor veel bestuurders. Dit doorgaand verkeer is nochtans hinderlijk in verschillende opzichten: de infrastructuur is er niet op voorzien en het landbouwverkeer ondervindt hinder. Het nieuwe statuut wordt aangeduid met het verkeersbord F99c en behoudt deze wegen voor voor landbouwgebruik: het autoverkeer wordt er gereguleerd en beperkt tot bewoners en landbouwers. Zachte weggebruikers (voetgangers en fietsers) zijn er ook welkom, omdat het landbouwverkeer van hen zo goed als geen hinder ondervindt. Plattelandswegen kunnen dus bijzonder interessant zijn voor het traag verkeer. Deze technische fiche licht de voordelen van dit statuut toe en beschrijft eventuele aanpassingen van de infrastructuur.



Auteur en coördinatie: Arnaud Houdmont (IBSR).

Verleenden hun medewerking: M. Vertriest, A. Volckaert (BIVV),  
Y. Duhot, F. Meunier (FOD M&V).

Op papier beschikbaar in het Frans en het Nederlands, Duitse en  
Engelstalige versies kunnen gedownload worden via [www.bivv.be](http://www.bivv.be)

Grafische vormgeving: Dominique Boon.

D/2006/0779/42

Verantwoordelijke uitgever: C. Van Den Meersschaut.

Prijs: € 2

[ikbenvoor.be](http://ikbenvoor.be) >>



Belgisch Instituut voor de  
Verkeersveiligheid vzw

Haachtsesteenweg 1405 - B-1130 Brussel  
Tel.: 02/244.15.11 - Fax: 02/216.43.42  
E-mail: [info@bivv.be](mailto:info@bivv.be) - Internet: [www.bivv.be](http://www.bivv.be)